



El ambiente  
es de todos

Minambiente

# BOLETÍN HIDROMETEOROLÓGICO DE LA MOJANA

San Marcos, Sucre 13 de septiembre de 2021

Hora de la actualización: 12:00 HLC

BOLETÍN No: 416

## CONTENIDO

### 1. CONDICIONES METEOROLÓGICAS

#### 1.1 CONDICIONES METEOROLÓGICAS PRECEDENTES

#### 1.2 CONDICIONES METEOROLÓGICAS ACTUALES

#### 1.3 PRONÓSTICO METEOROLÓGICO DIARIO

### 2. CONDICIONES HIDROLÓGICAS

#### 2.1 CONDICIONES HIDROLÓGICAS ANTECEDENTES

#### 2.2 CONDICIONES HIDROLÓGICAS ACTUALES

##### 2.2.1 SUBZONA HIDROGRÁFICA DEL RÍO SAN JORGE - CUENCA ALTA

##### 2.2.2 SUBZONA HIDROGRÁFICA DEL RÍO SAN JORGE - CUENCA BAJA

##### 2.2.3 SUBZONA HIDROGRÁFICA DEL RÍO NECHÍ - CUENCA BAJA

##### 2.2.4 DIRECTOS AL BAJO CAUCA - CIÉNAGA LA RAYA ENTRE EL RÍO NECHÍ Y EL BRAZO DE LOBA

##### 2.2.5 DIRECTOS AL CAUCA ENTRE PTO. VALDIVIA Y RÍO NECHÍ

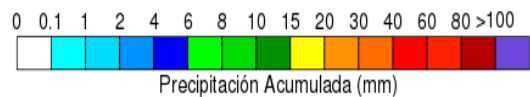
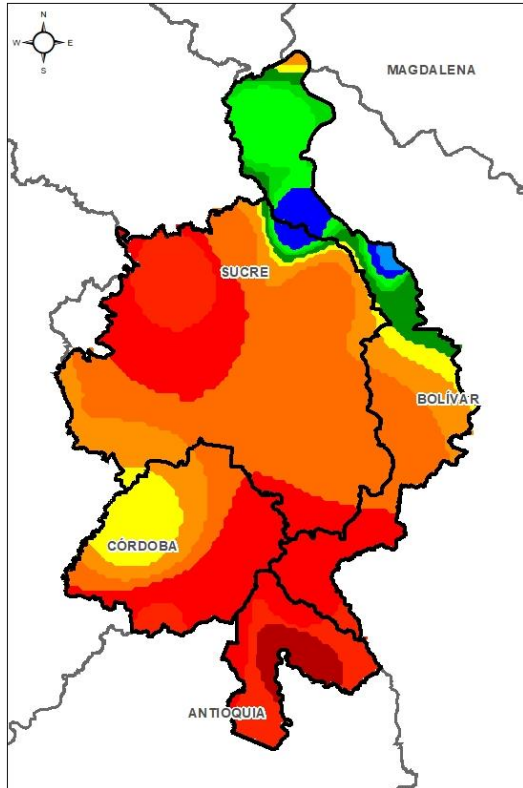
##### 2.2.6 DIRECTOS AL BAJO MAGDALENA ENTRE EL BANCO Y EL PLATO

El Centro Regional de Pronóstico y Alertas Tempranas de la Mojana - CRPA La Mojana, busca fortalecer el sistema de alertas tempranas a través de un continuo monitoreo de las condiciones hidrometeorológicas, la generación de pronósticos meteorológicos y la difusión de alertas para la comunidad y los diferentes sectores productivos de la región.

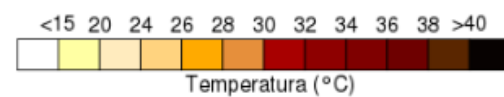
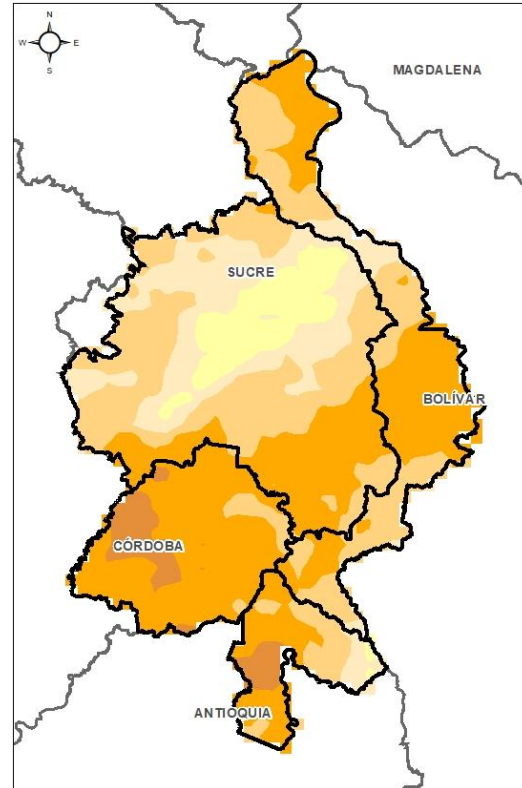
Esta iniciativa hace parte de los proyectos "Reducción del riesgo y la vulnerabilidad frente al cambio climático en la región de La Depresión Momposina", financiado por el *Adaptation Fund* y "*Mojana, clima y vida*", financiado por el Fondo Verde del Clima, implementados por el Ministerio de Ambiente, el Fondo de Adaptación y el PNUD, en alianza con CORPOMOJANA e IDEAM.



# 1.1 CONDICIONES METEOROLÓGICAS ANTECEDENTES



Precipitación acumulada  
10/09/2021 (07:00) – 11/09/2021 (07:00).  
Fuente: IDEAM



Temperatura superficial máxima por  
estimación Satelital 10/09/2021  
Fuente: IDEAM

## Lluvia Registrada el 10 Septiembre de 2021



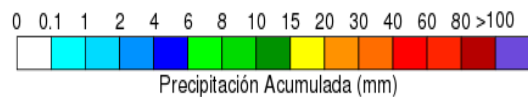
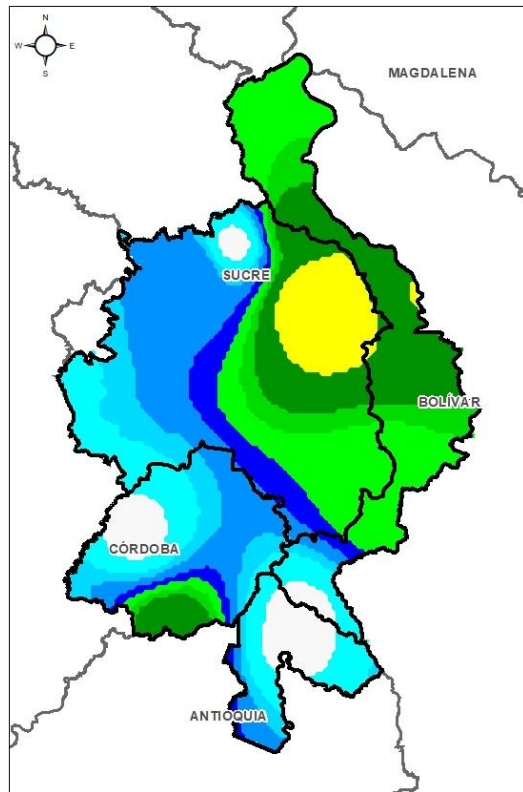
## RESUMEN DE CONDICIONES DEL DÍA 10 DE SEPTIEMBRE

**Precipitación:** Lluvias fuertes en toda la región durante la noche del viernes y madrugada del sábado.

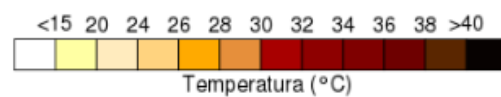
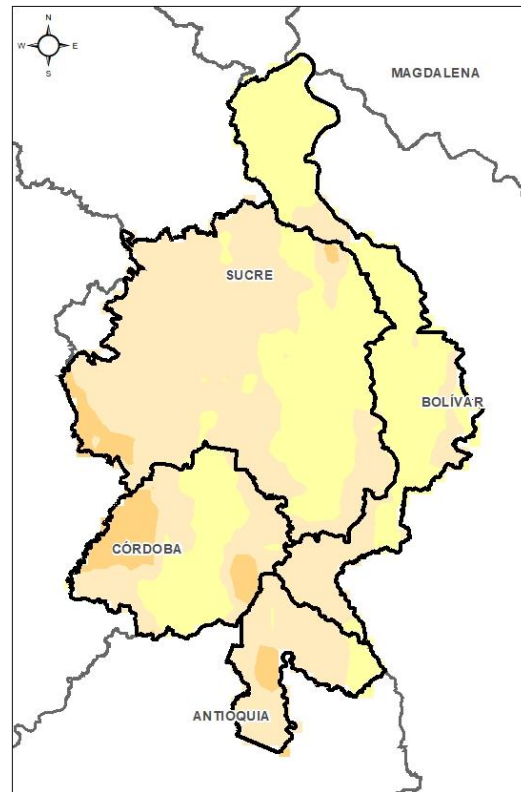
**Temperatura:** Se registró una temperatura máxima de 35°C el día 10 de septiembre a las 16:00 horas en el municipio de Ayapel, y una mínima de 21,8°C en la madrugada del 11 de septiembre en el municipio de San Marcos.



# 1.1 CONDICIONES METEOROLÓGICAS ANTECEDENTES

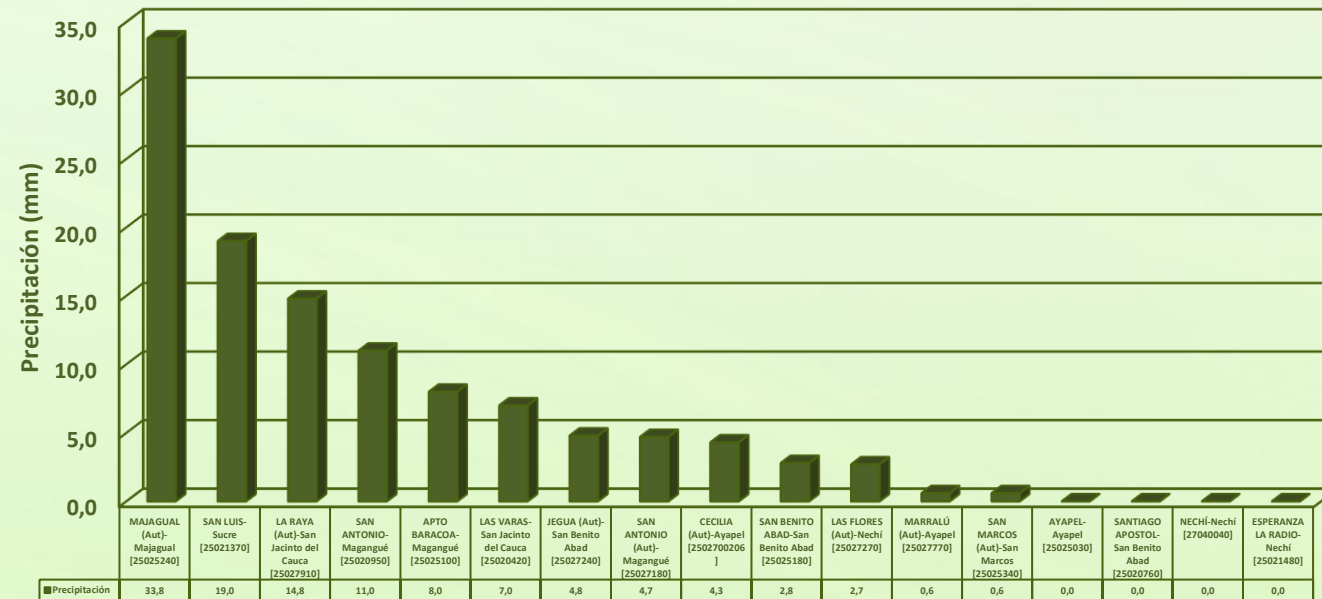


Precipitación acumulada  
11/09/2021 (07:00) – 12/09/2021 (07:00).  
Fuente: IDEAM



Temperatura superficial máxima por  
estimación Satelital 11/09/2021  
Fuente: IDEAM

## Lluvia Registrada el 11 Septiembre de 2021

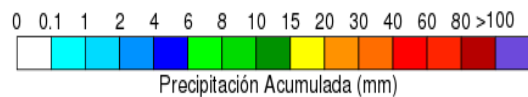
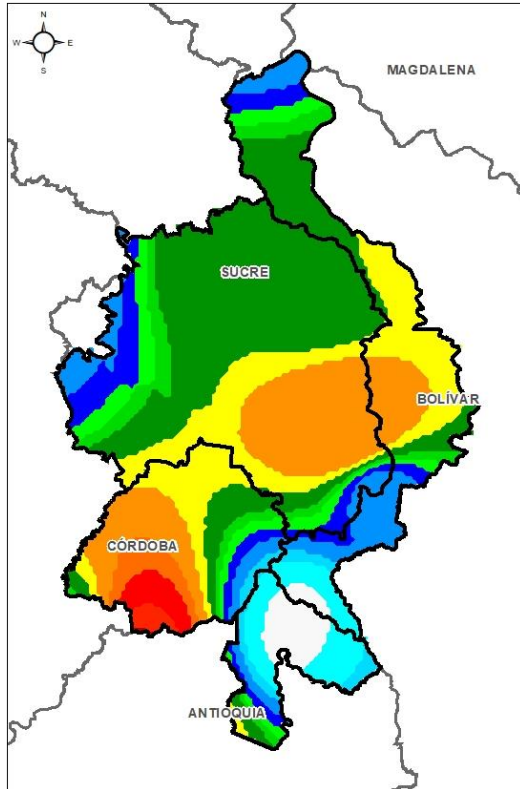


## RESUMEN DE CONDICIONES DEL DÍA 11 DE SEPTIEMBRE

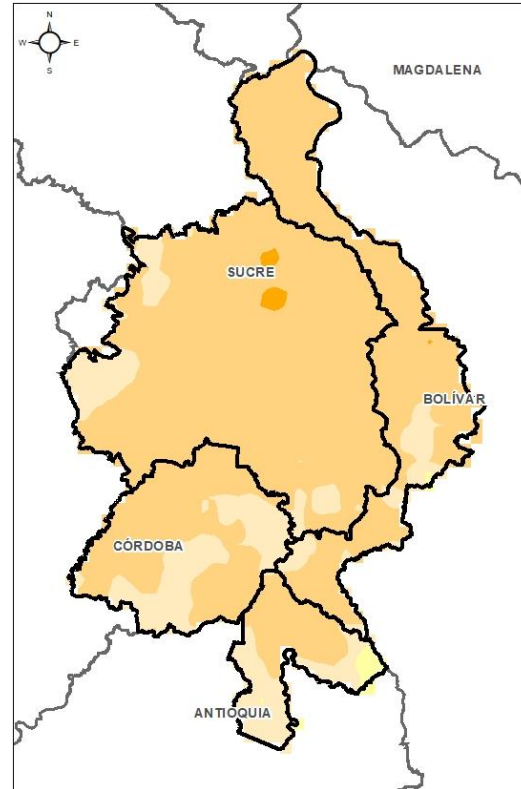
**Precipitación:** en horas de la mañana del 11 se dieron algunas lluvias dispersa sobre el territorio, luego durante la tarde y noche se mantuvieron condiciones sin lluvia para que en la madrugada se presentaron lluvias acompañadas de descargas eléctricas al oriente de la región, especialmente sobre los municipios de Majagual, Sucre(Sucré), Majagual y Achí.

**Temperatura:** Se registró una temperatura máxima de 32,3°C el día 11 de septiembre a las 17:00 horas en el municipio de Ayapel, y una mínima de 24,1°C en la madrugada del 12 de septiembre en el municipio de San Marcos.

# 1.1 CONDICIONES METEOROLÓGICAS ANTECEDENTES

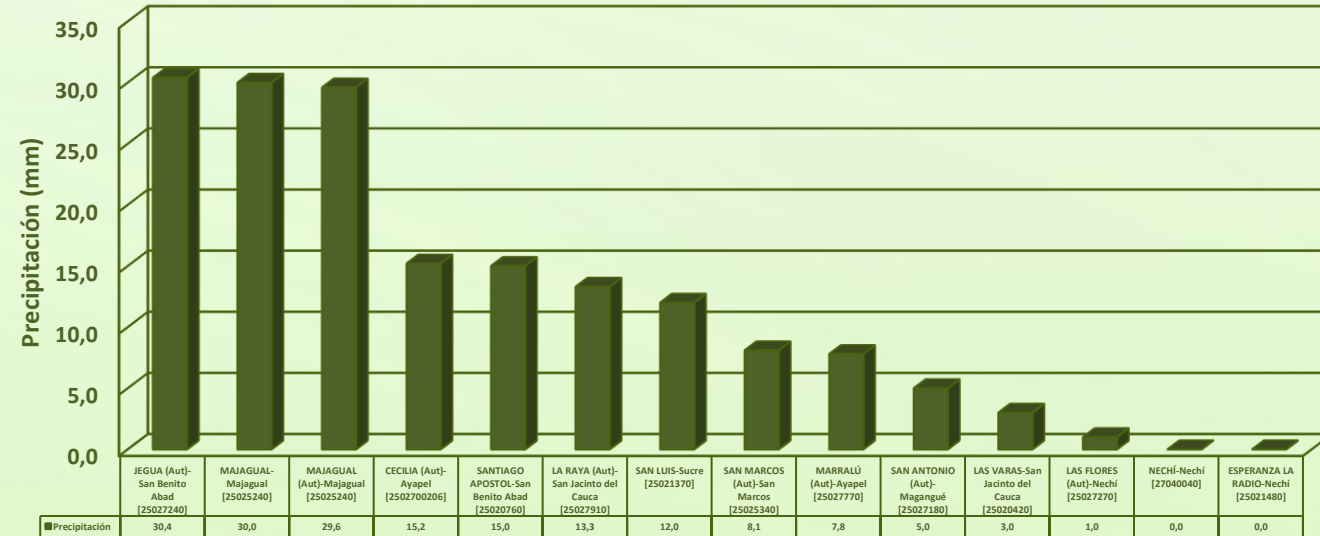


Precipitación acumulada  
12/09/2021 (07:00) – 13/09/2021 (07:00).  
Fuente: IDEAM



Temperatura superficial máxima por  
estimación Satelital 12/09/2021  
Fuente: IDEAM

## Lluvia Registrada el 12 Septiembre de 2021



## RESUMEN DE CONDICIONES DEL DÍA 12 DE SEPTIEMBRE

**Precipitación:** Lluvias sobre toda la región en horas de la noche y madrugada, las más fuertes sobre Sucre(Sucre), San Benito Abad, Ayapel, Achí y Majagual.

**Temperatura:** Se registró una temperatura máxima de 32,3°C el día 12 de septiembre a las 17:00 horas en el municipio de Ayapel, y una mínima de 21,8°C en la madrugada del 13 de septiembre Ayapel.



## 1.2 CONDICIONES METEOROLÓGICAS ACTUALES

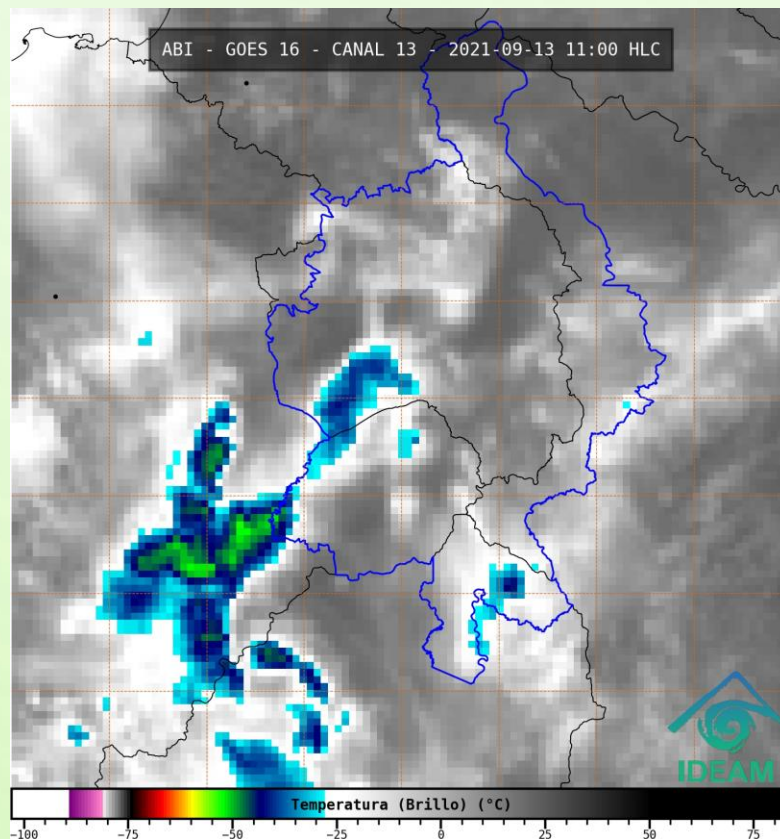


Imagen de satélite IR 11:00 HLC  
Fuente: IDEAM

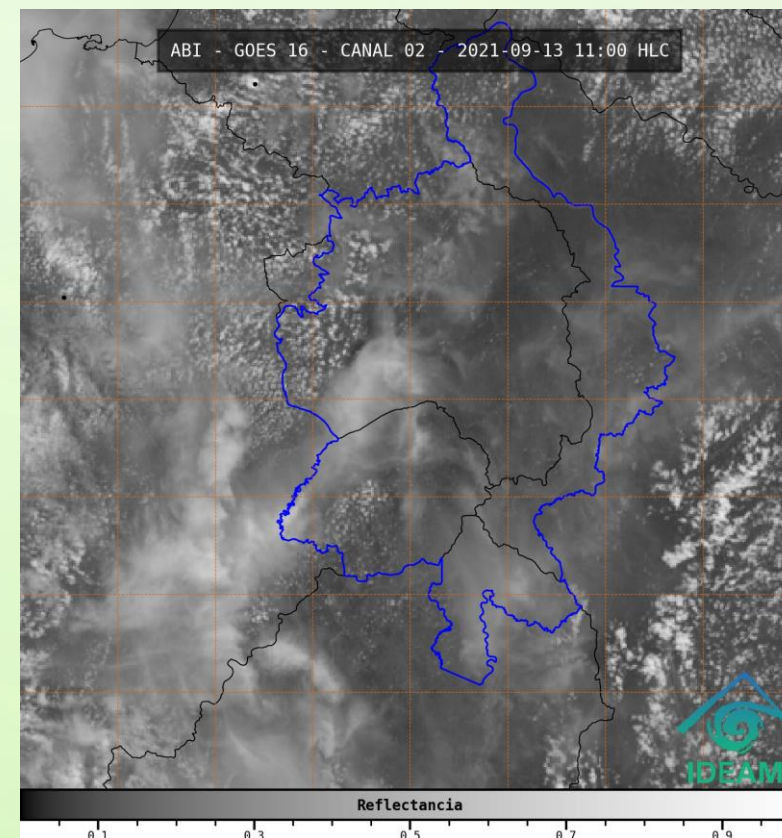
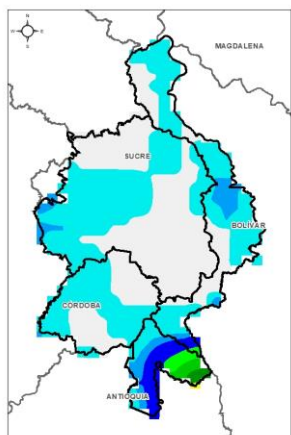


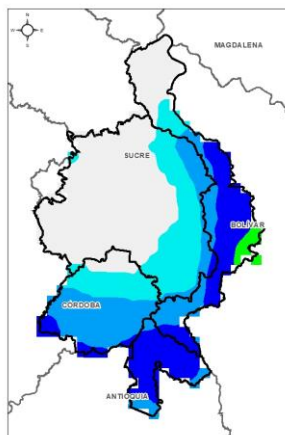
Imagen de satélite VIS 11:00 HLC  
Fuente: IDEAM

Se mantiene cielo parcialmente nublado en la región, sin lluvias.

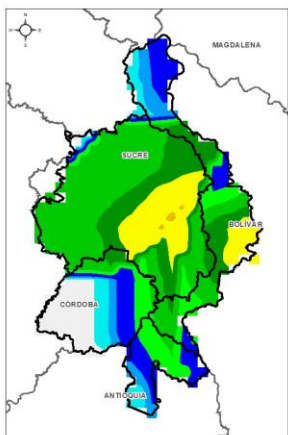
# 1.3 PRONÓSTICO METEOROLÓGICO



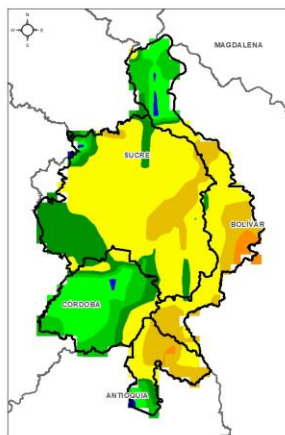
TARDE DEL 13 DE SEPTIEMBRE



NOCHE DEL 13 DE SEPTIEMBRE



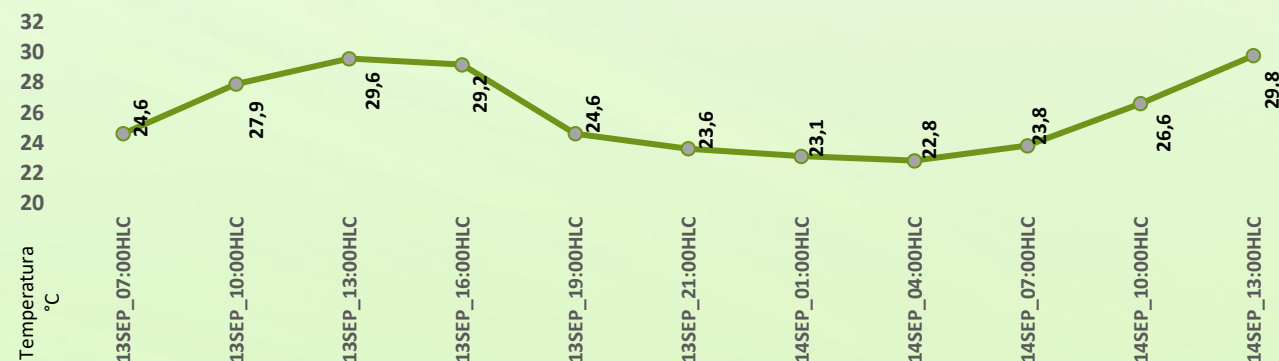
MADRUGADA DEL 14 DE SEPTIEMBRE



ACUMULADO DEL 13 AL 14 DE SEPTIEMBRE



Día	Jornada	Temperatura Máxima	Nubosidad	Tipo de Precipitación	Probabilidad de Lluvia(%)
LUNES 13 DE SEPTIEMBRE	Tarde	34°C	Parcialmente nublado	Sin lluvias	30%
	Noche	23°C	Nublado	Lluvias	85%



Pronóstico de temperaturas medias para los próximos 02 días

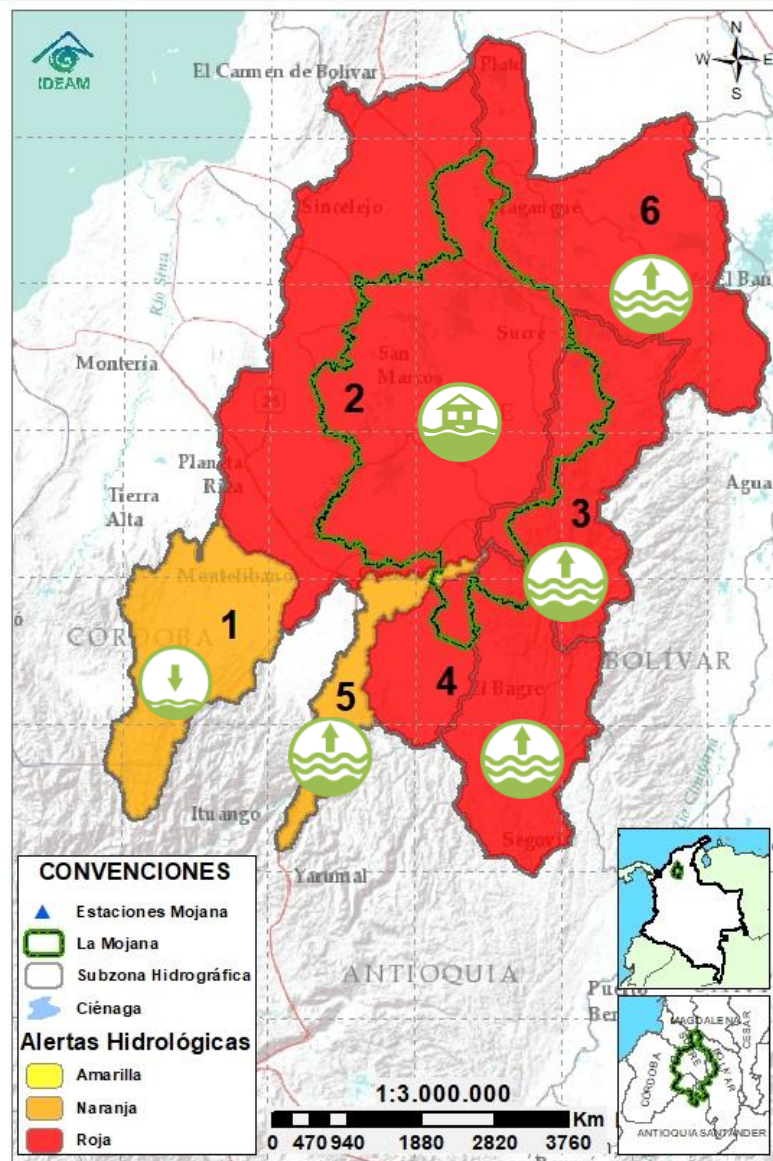
## PRONÓSTICO PARA EL LUNES 13 E SEPTIEMBRE

**Precipitación:** tendremos una tarde con nubosidad y una noche y madrugada con lluvias por sectores que tendrán mayor fuerza en los municipios orientales de Sucre (sucre) , Majagual, Achí, San Jacinto del Cauca y Magangué.

**Temperatura:** Las temperaturas máximas oscilarán entre los 32°C y 34°C y las mínimas entre los 23°C y 25°C. Las sensaciones térmicas máximas estimadas oscilarán entre los 34°C y 35°C.



## 2.1 CONDICIONES HIDROLÓGICAS ANTECEDENTES



Condiciones hidrológicas antecedentes para el 12/09/2021

### CONVENCIONES DE TERMINOS HIDROLÓGICOS

	<b>Lluvias</b>	Lluvias antecedentes intensas o continuas y/o pronóstico de las mismas, las cuales pueden generar crecientes súbitas en los ríos principales y sus afluentes.
	<b>Descenso</b>	Condición de disminución de niveles.
	<b>Ascenso</b>	Condición de aumento de niveles.
	<b>Creciente súbita</b>	Fenómeno natural que se presenta en los ríos de montaña como consecuencia de la ocurrencia de lluvias intensas o torrenciales en zonas de alta pendiente del cauce principal y sus afluentes.
	<b>Tránsito de crecida</b>	Es el desplazamiento de una onda de crecida de aguas arriba hacia aguas abajo de la corriente.
	<b>Creciente por desembalse</b>	Proceso de tránsito del flujo de agua por descarga controlada desde un embalse.
	<b>Inundación</b>	Aumento en los niveles y/o caudales de los cuerpos de agua que superan la capacidad máxima de transporte o modificación de la sección transversal que la reduce, ocasionando el desbordamiento e inundación de sus zonas aledañas.
	<b>Niveles estables</b>	No se presentan fluctuaciones considerables de nivel del cuerpo de agua.



**Alerta ROJA**

**PARA TOMAR ACCIÓN** Advierte a los sistemas de prevención y atención de desastres sobre la amenaza que puede ocasionar un fenómeno con efectos adversos sobre la población, el cual requiere la atención inmediata por parte de la población y de los cuerpos de atención y socorro. Se emite una alerta sólo cuando la identificación de un evento extraordinario indique la probabilidad de amenaza inminente y cuando la gravedad del fenómeno implique la movilización de personas y equipos, interrumpiendo el normal desarrollo de sus actividades cotidianas.



**Alerta NARANJA**

**PARA PREPARARSE** Indica la presencia de un fenómeno. No implica amenaza inmediata y como tanto es catalogado como un mensaje para informarse y prepararse. El aviso implica vigilancia continua ya que las condiciones son propicias para el desarrollo de un fenómeno, sin que se requiera permanecer alerta.

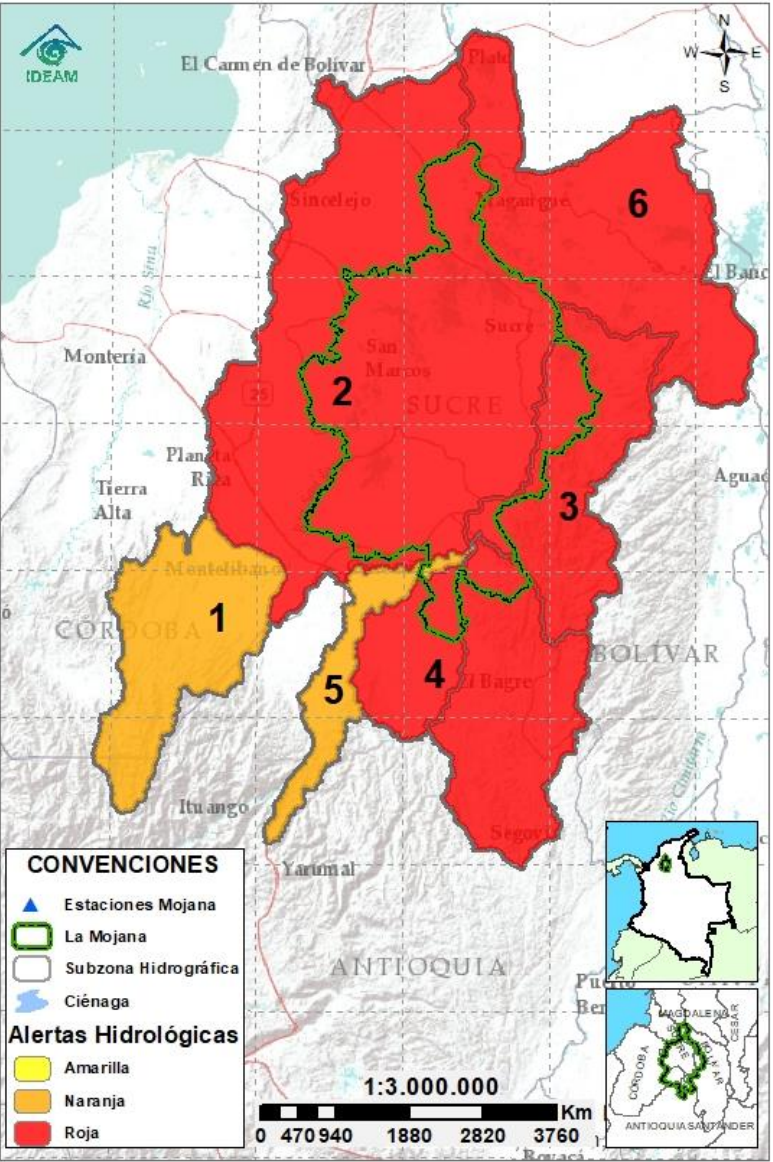


**Alerta AMARILLA**

**PARA INFORMARSE** Es un mensaje oficial por el cual se difunde información. Por lo regular se refiere a eventos observados, registrados o registrados y puede contener algunos elementos de pronóstico a manera de orientación. Por sus características pretéritas y futuras difiere del aviso y de la alerta, y por lo general no está encaminado a alertar sino a informar.

**SIN ALERTA** La información que se suministra se encuentra fuera de los umbrales de alerta.

# 2.2 CONDICIONES HIDROLÓGICAS ACTUALES



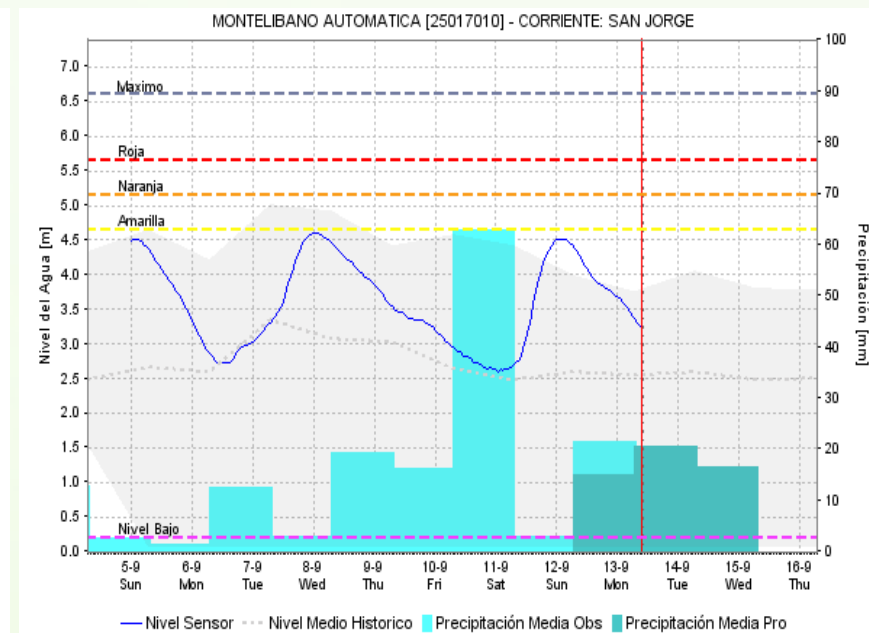
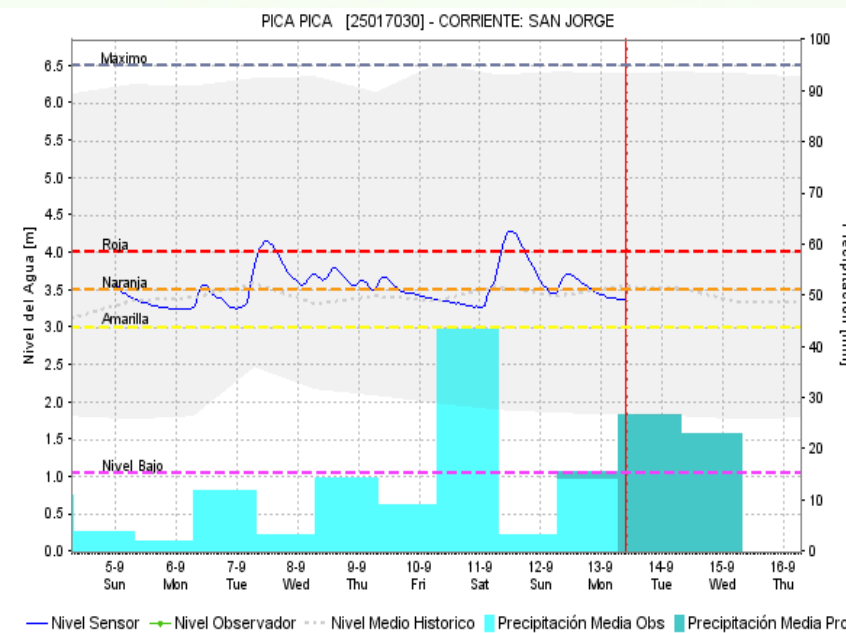
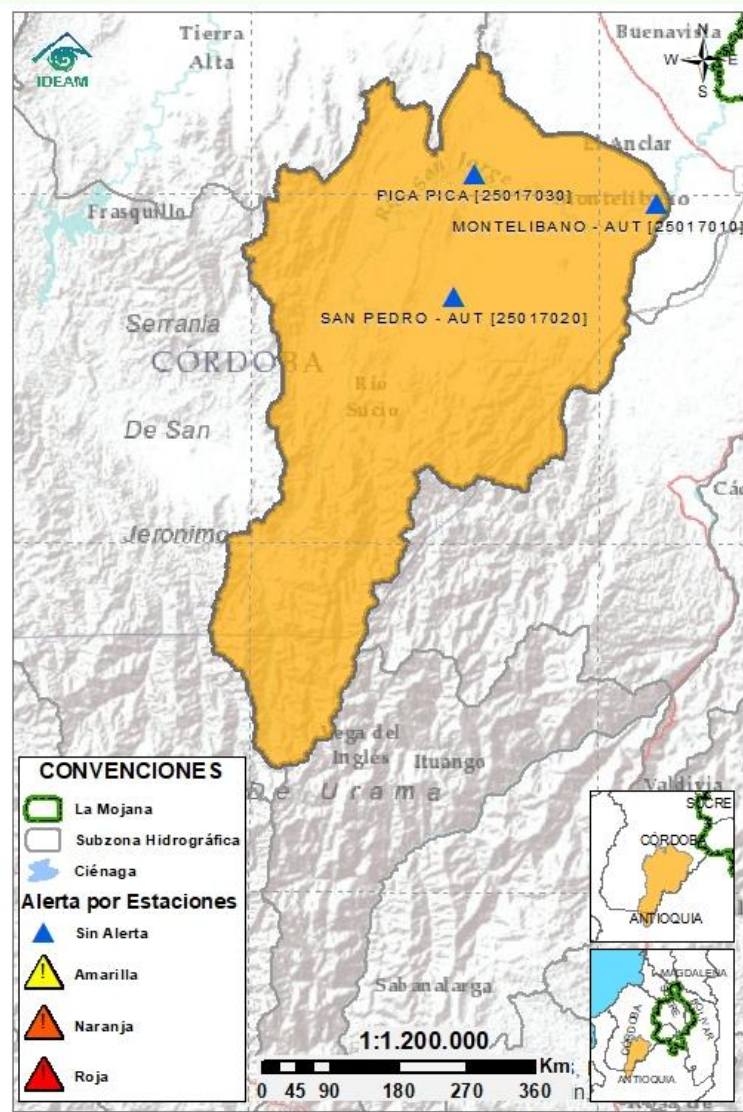
**Descripción condiciones hidrológicas:** permanecen en alerta roja las cuencas del Bajo Cauca, Bajo San Jorge, Bajo Nechí y Bajo Magdalena. En el Bajo Cauca, tramo Nechí-Pinillos, se tienen niveles estables pero con valores altos; tras el rompimiento del río Cauca, aumentan las afectaciones por inundación en comunidades de los municipios de San Jacinto del Cauca, Achí, Ayapel, Guaranda y San Benito Abad, localizadas en las áreas de drenaje de los caños Rabón, Viloría, San Matías, Pescado, Gil, Muñoz, Viejo, Los Rastrojos, ciénagas de Ayapel y San Marcos, por donde se encuentra transitando el agua que ingresa desde el Cauca. Adicionalmente, se mantiene una condición de altos niveles en el río San Jorge y en el sistema cenagoso y de caños asociado.

Alerta	Zona Hidrográfica	Subzona o Cuenca Hidrográfica	Condición predominante	Descripción de la alerta hidrológica
	1 Bajo Magdalena-Cauca - San Jorge	Alto San Jorge	<b>Niveles en descenso</b>	Niveles en descenso en el río San Jorge en su recorrido por los municipios de Puerto Libertador y Montelíbano. No se descartan nuevos incrementos durante horas de la tarde y noche de hoy y madrugada de mañana.
	2 Bajo Magdalena-Cauca - San Jorge	Bajo San Jorge	<b>Inundación</b>	Niveles estables en el río San Jorge entre La Apartada y Ayapel; sin embargo, en el tramo San Marcos-Magangué los niveles permanecen en condición de ascenso, así como en el sistema de ciénagas y caños. Continúan las afectaciones directas por desbordamientos de ciénagas y caños del Bajo San Jorge y por ingreso del Cauca en transito por La Mojana.
	3 Bajo Magdalena-Cauca - San Jorge	Directos al Bajo Cauca-ciénaga La Raya entre el río Nechí y Brazo de Loba	<b>Niveles estables</b>	Niveles estables en el río Cauca en el tramo Nechí-Cara de Gato (San Jacinto del Cauca)-Pinillos, condición que predominará durante el día. Se esperan incrementos en horas de la noche y madrugada.
	4 Nechí	Bajo Nechí y Directos al Bajo Nechí	<b>Niveles en ascenso</b>	Ascenso de niveles en el Bajo Nechí y sus aportantes, condición predominante para el resto del día, con nuevos incrementos en horas de la noche y madrugada.
	5 Cauca	Directos al Cauca entre Pto. Valdivia y río Nechí	<b>Niveles en ascenso</b>	Niveles en ascenso en el río Cauca en el tramo Valdivia-Cáceres comportamiento que se verá reflejado aguas abajo, en el tramo Cáceres-Nechí durante las próximas horas. No se descartan nuevos incrementos durante noche y madrugada.
	6 Bajo Magdalena	Directos Bajo Magdalena entre El Banco y Plato	<b>Niveles en ascenso</b>	Niveles en ascenso en el Bajo Magdalena, Brazo de Loba y en el Brazo de Mompós.

**Nota 1:** Las alertas hidrológicas pueden ser corregidas y/o actualizadas en el futuro. No representa una certificación oficial del IDEAM.  
**Nota 2:** Es probable que los eventos hidrológicos reportados en las alertas emitidas no se estén presentando sobre los ríos principales sino sobre sus afluentes.  
**Nota 3:** El IDEAM recomienda a la población ribereña estar muy atenta al comportamiento de los niveles de los ríos y atender las recomendaciones que la Unidad Nacional de Gestión del Riesgo de Desastres (UNGRD) emita para la implementación de medidas de contingencia ante posibles afectaciones por desbordamientos e inundaciones.



## 2.2.1 SUBZONA HIDROGRÁFICA DEL RÍO SAN JORGE CUENCA ALTA



Subzona  
hidrográfica

Alerta

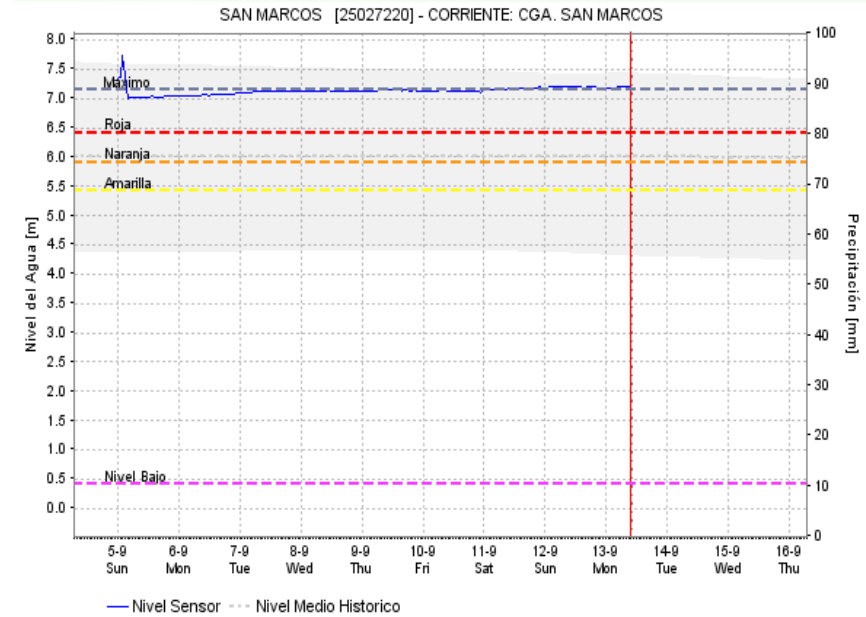
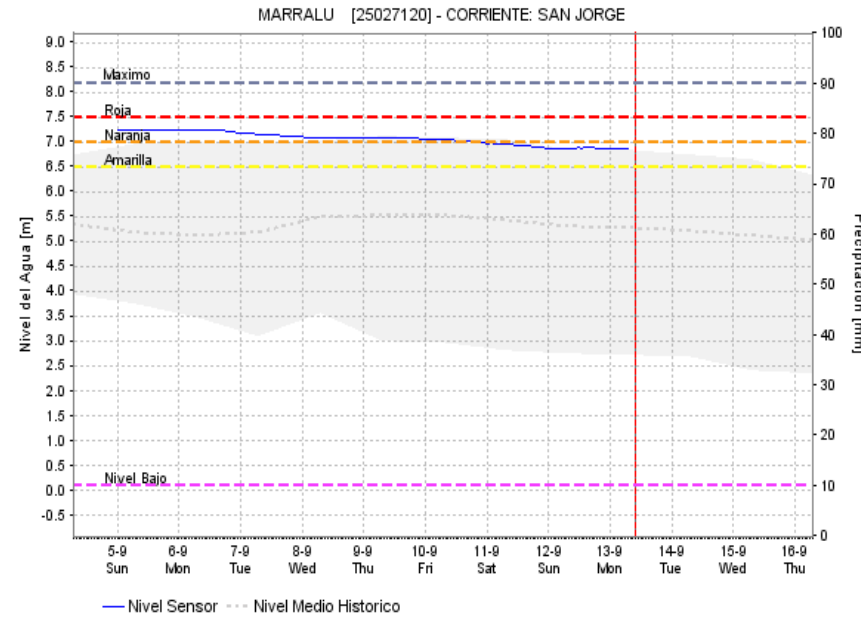
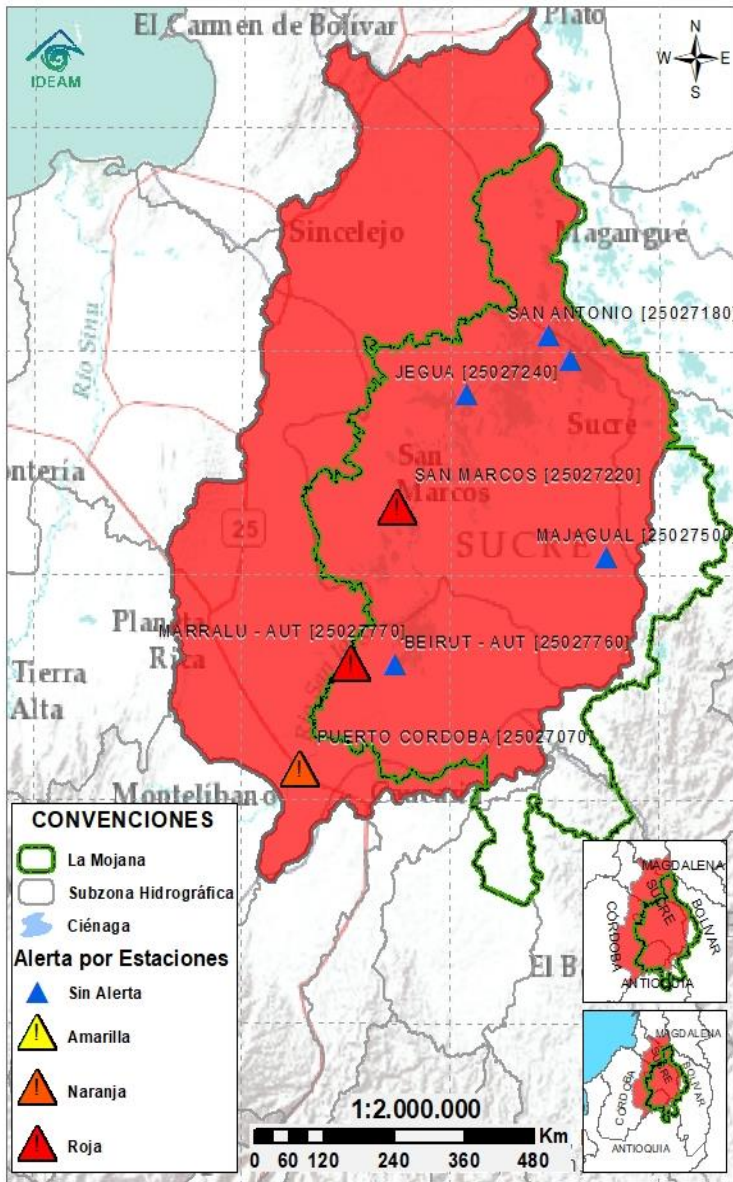
Descripción

Cuenca alta  
del río San  
Jorge



Niveles en descenso en el río San Jorge en su recorrido por el municipio de Puerto Libertador y Montelíbano. No se descartan nuevos incrementos durante la tarde y noche de hoy y madrugada de mañana.

## 2.2.2 SUBZONA HIDROGRÁFICA DEL RÍO SAN JORGE CUENCA BAJA



Subzona  
hidrográfica

Alerta

Descripción

Cuenca baja  
del río San  
Jorge



Niveles estables en el río San Jorge, tramo La Apartada-Ayapel, sin embargo, aguas abajo (tramo San Marcos –Magangué), se mantiene condición de ascenso gradual, similar a la presentada en el sistema cenagoso y de caños asociado. Continúa el ingreso del río Cauca por el sector Cara de Gato.

**Nota:**

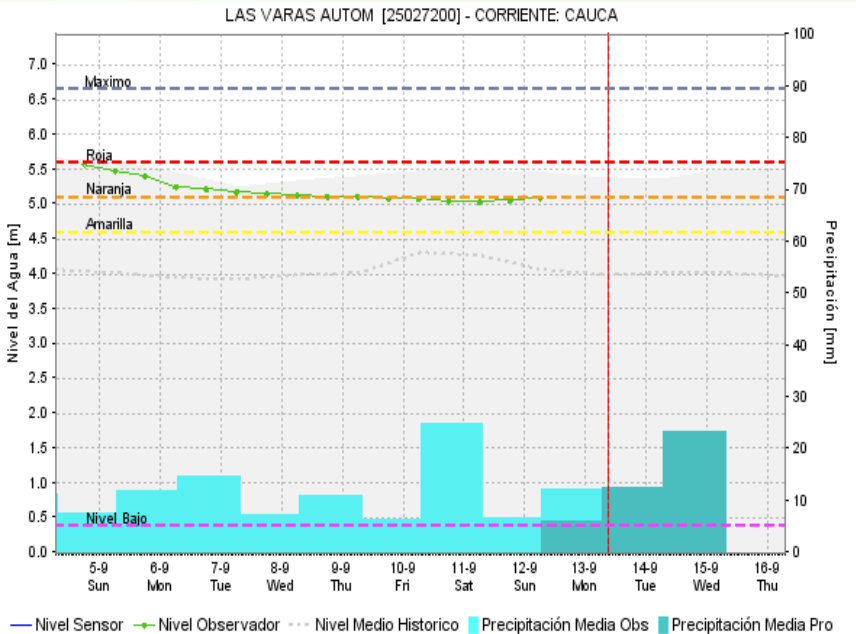
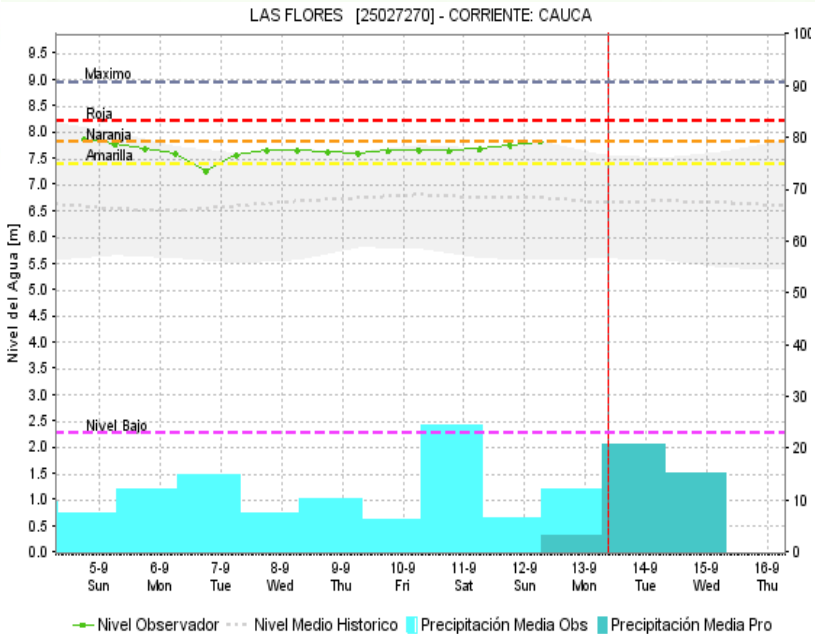
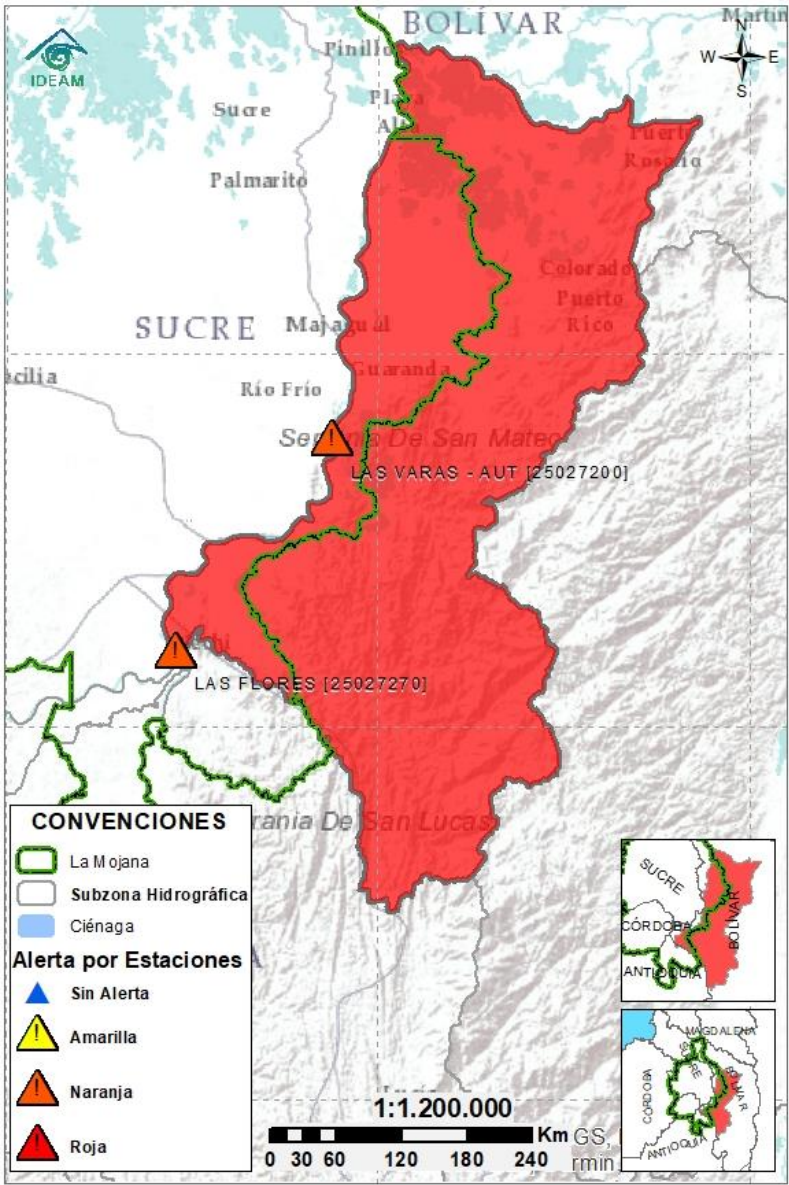
**29/08/2021:** afectaciones por inundación en los municipios de Guaranda y Ayapel, tras el rompimiento del río Cauca en el sector de Cara de Gato, ocurrido el 27/08/2021.

**31/08/2021:** el CDGRD de Sucre reporta afectaciones en el área rural de los municipios de Majagual y San Benito Abad.

**06/09/2021:** el CDGRD de Sucre reporta inundación en las poblaciones de Orejero, Galindo, Isla Grande, Fundación, Caracuchas II, Mojanita, El Cedro, Isla del Coco, Congreso, El Cedro, Calzón Blanco, Solera, Nuevo Mamón, Caño Muerto, Urbanización San Carlos, por fuertes lluvias que generaron el aumento del nivel de las aguas en caños y ciénagas.

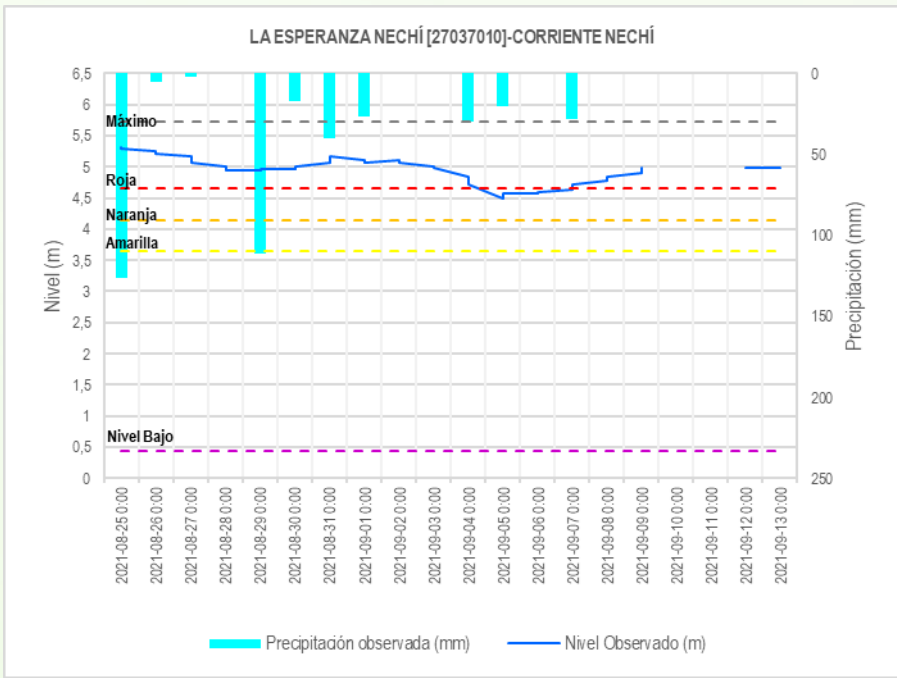
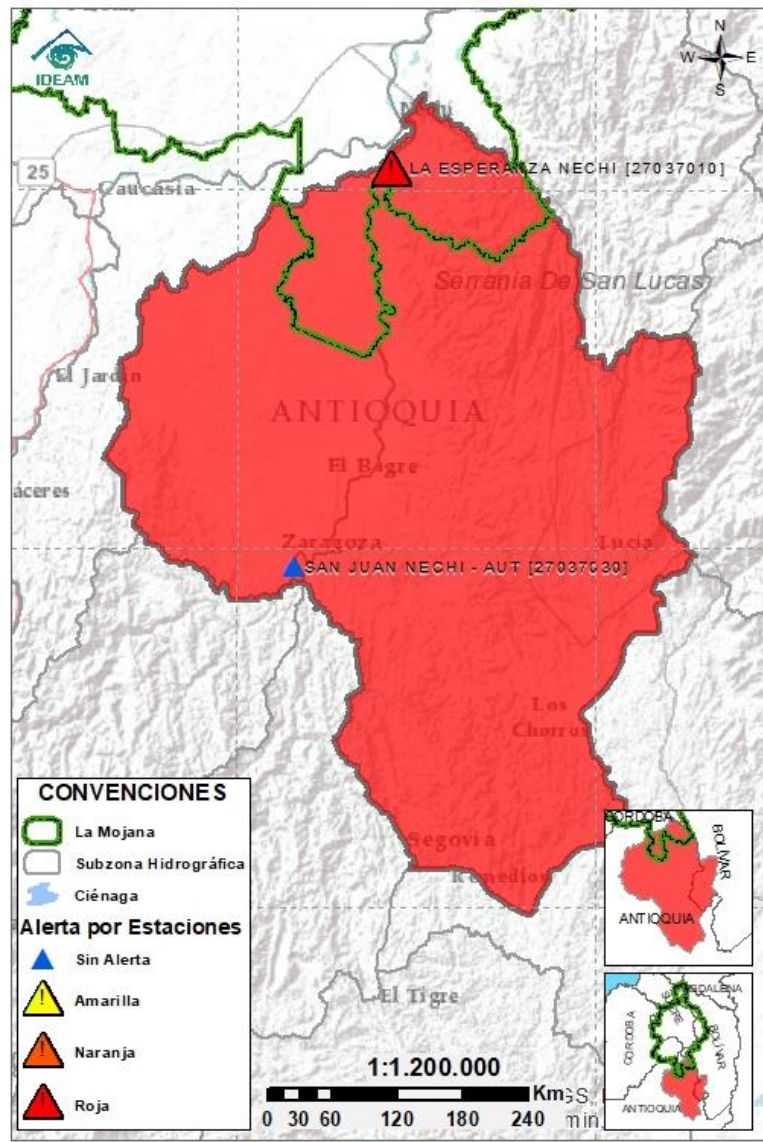


# 2.2.3 DIRECTOS AL BAJO CAUCA - CIÉNAGA LA RAYA ENTRE EL RÍO NECHÍ Y EL BRAZO DE LOBA



Subzona hidrográfica	Alerta	Descripción
Directos al bajo Cauca- Ciénaga La Raya entre el río Nechí y Brazo de Loba		<p>Niveles estables en el río Cauca, en el tramo Nechí-Pinillos. Se prevé que durante las jornadas de noche de hoy y madrugada de mañana se presente incrementos, con especial atención en el tramo Nechí-Cara de Gato.</p> <p><b>Nota:</b></p> <ul style="list-style-type: none"><li><b>27 de agosto:</b> rompimiento del dique por el río Cauca en el sector Cara de Gato, en San Jacinto del Cauca.</li><li><b>28-09 de septiembre:</b> afectaciones por inundación en los municipios de San Jacinto del Cauca, Achí, Guaranda, Majagual, Ayapel y Majagual, por transvase de caudal del río Cauca.</li></ul>

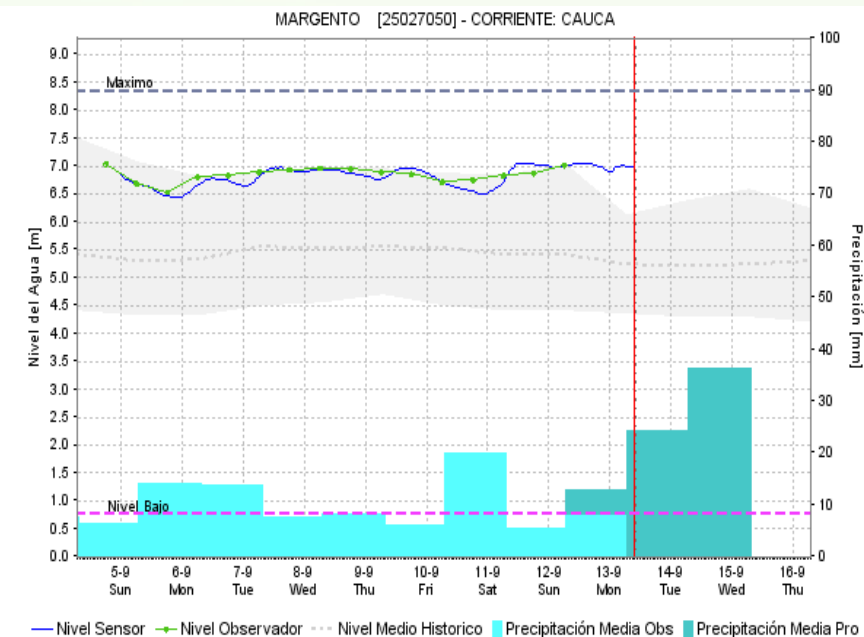
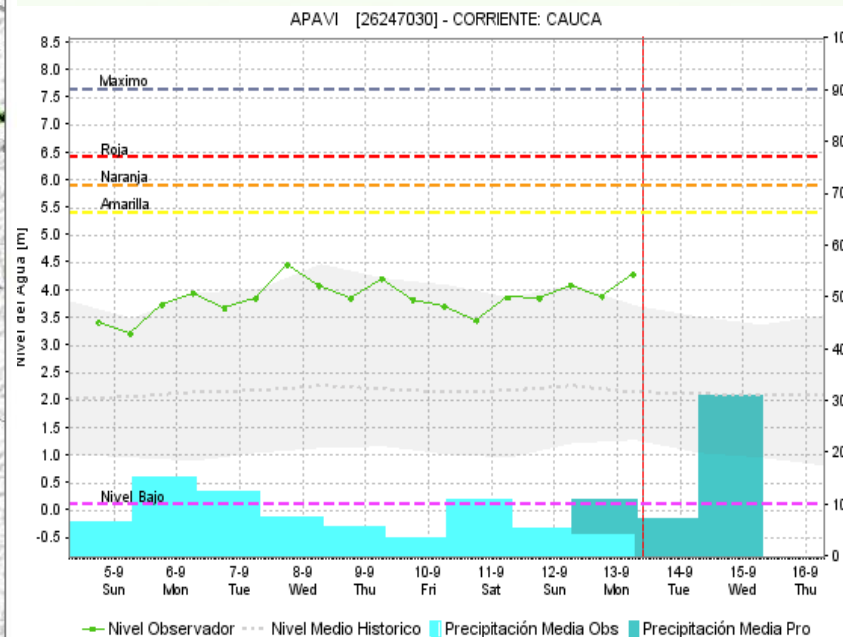
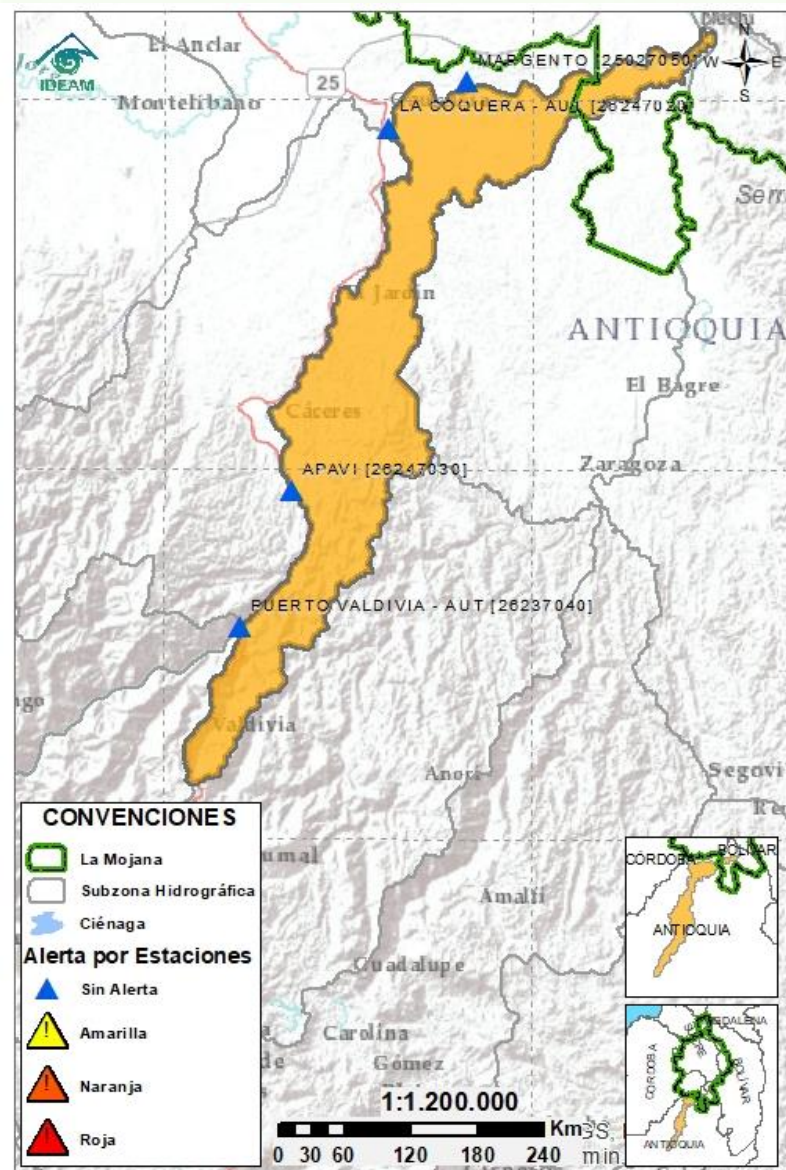
## 2.2.4 SUBZONA HIDROGRÁFICA DEL RÍO NECHÍ CUENCA BAJA



Subzona hidrográfica	Alerta	Descripción
Cuenca baja del río Nechí		Ascenso de niveles en el río Nechí en el tramo que comprende los municipios de Zaragoza, Caucaasia, El Bagre y Nechí, se esperan nuevos incrementos en horas de la noche y madrugada.



## 2.2.5 DIRECTOS AL CAUCA ENTRE PTO. VALDIVIA Y RÍO NECHÍ



Subzona  
hidrográfica

Alerta

Descripción

Directos al  
Cauca entre  
Pto. Valdivia y  
río Nechí



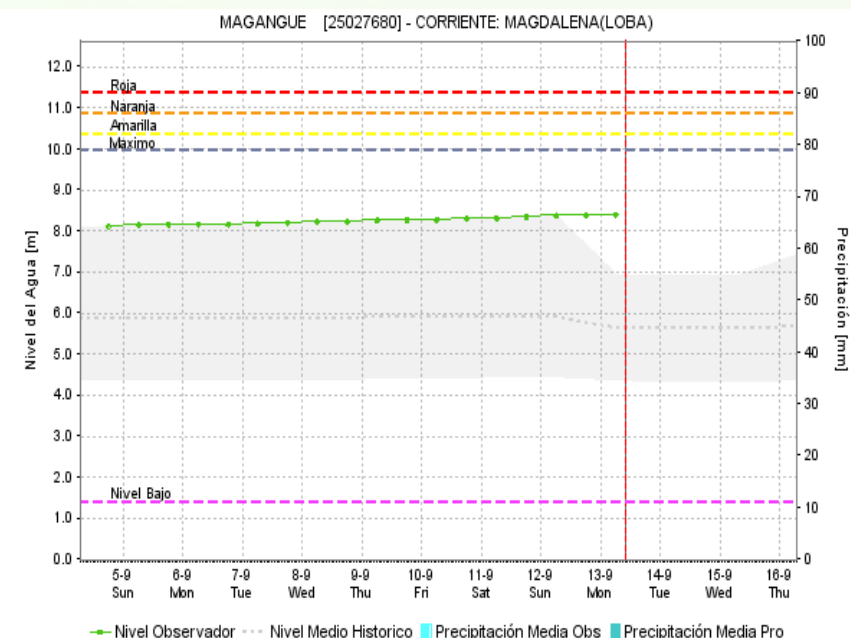
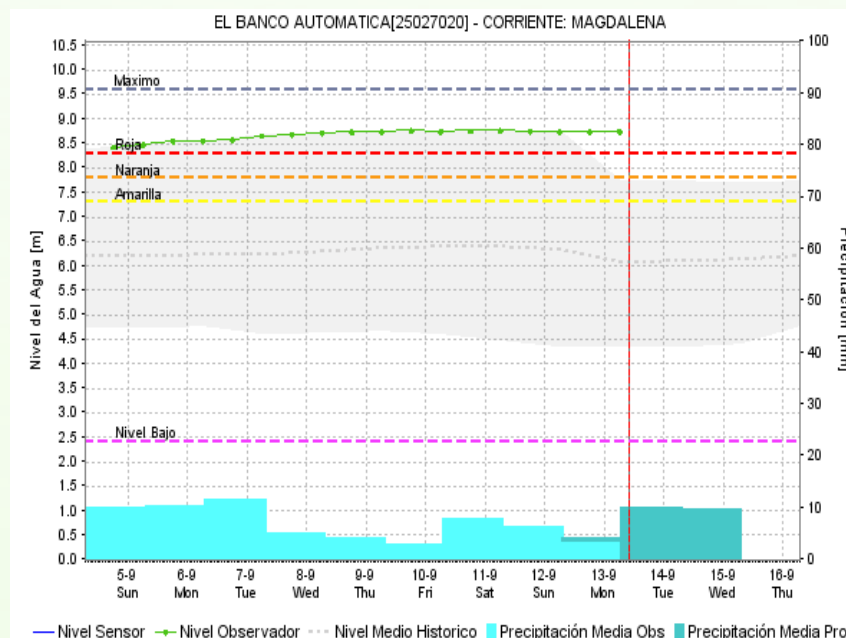
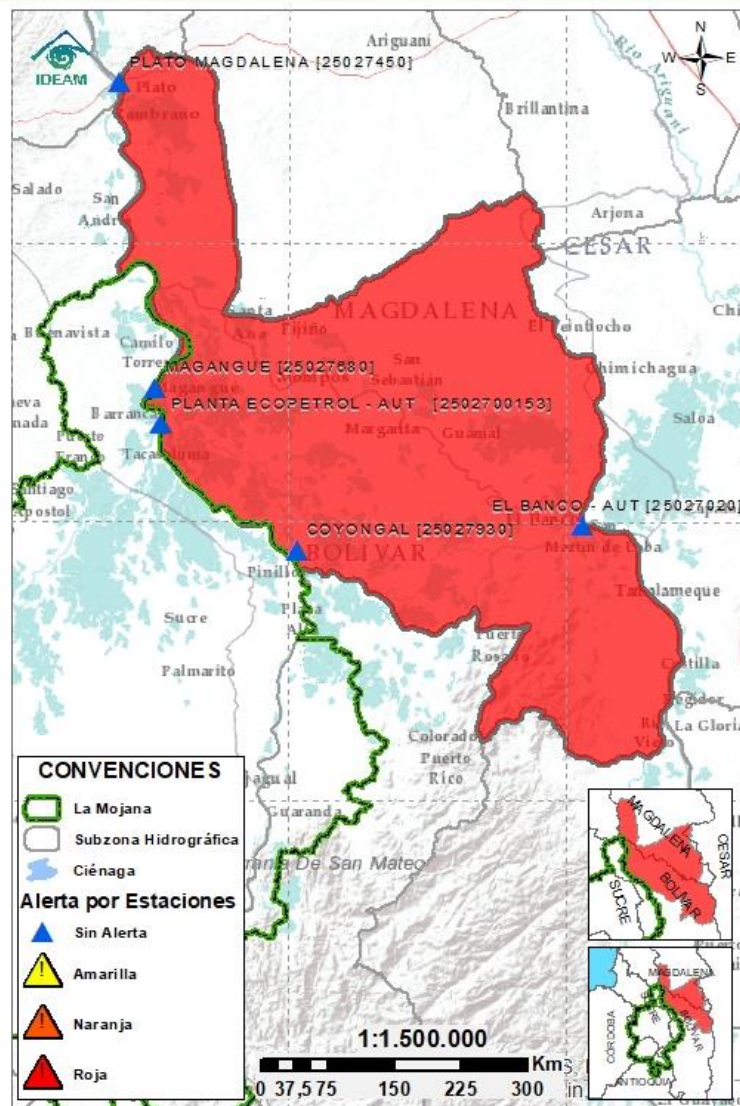
Niveles en ascenso en el río Cauca en el tramo Valdivia-Cáceres condición que se reflejara aguas abajo, en el tramo Cáceres- Nechí, durante las próximas horas. No se descartan nuevos incrementos en horas de la noche y madrugada.

**Nota:**

**01/09/2021:** CDGRD Antioquia informa inundación en el municipio de Caucasia, en el área rural Palomar, Magneto, Palanca, Ilusión, Los Medios con afectación en 173 familias y 692 personas.

**13/09/2021:** Bomberos Caucasia informan sobre afectaciones, por inundación, en aproximadamente 70% del municipio, en las comunidades de Colinas del Portal, La Victoria, La Barranca, Pueblo Nuevo, Clemente Arrieta, El Roble, San Miguel, Primero de Mayo, Los Córdoba, San Rafael, Divino niño, El Poblado, Asovivienda, El Águila, Villa Uribe (Invasión).

## 2.2.6 DIRECTOS AL BAJO MAGDALENA ENTRE EL BANCO Y EL PLATO



Subzona  
hidrográfica

Alerta

Descripción

Directos Bajo  
Magdalena  
entre el Banco  
y el Plato



Persiste el ascenso de niveles en Brazo de Loba (El Banco, San Martín de Loba, Hatillo de Loba, Barranco de Loba y Pinillos) y en el Brazo de Mompós (municipios de Guamal, San Sebastián de Buenavista, Mompós, San Zenón, Talagua Nuevo, Santa Ana y Santa Bárbara de Pinto). Se presenta desbordamiento del río Magdalena a la altura del corregimiento de Isla Grande, en Magangué (Bolívar). Especial atención en los municipios de Magangué y El Banco.

**Nota:** el 28 de agosto el CDGRD de Bolívar reporta que en el municipio de Magangué se presentaron afectaciones por inundación en 4 veredas, 2 barrios, 2,181 familias y 12,441 personas. La emergencia la atiende el CDGRD, CMGRD y las entidades del SNGRD





## Estaciones Meteorológicas Automáticas y Convencionales en la región de La Mojana

Leyenda	Estación	Municipio	Departamento	Tipo	Código
B1	Aeropuerto Baracoa	Magangué	Bolívar	Convencional	25025100
B2	Planta Ecopetrol	Magangué	Bolívar	Automática	250270153
B3	Las Varas	San Jacinto del Cauca	Bolívar	Convencional	25027200
C1	Ayapel	Ayapel	Córdoba	Convencional	25025030
C2	Caño Barro	Ayapel	Córdoba	Automática	13027040
C3	Marralú	Ayapel	Córdoba	Automática	25027770
S1	Majagual	Majagual	Sucre	Convencional	25020340
S2	San Benito Abad	San Benito Abad	Sucre	Convencional	25025180
S3	Santiago Apóstol	San Benito Abad	Sucre	Convencional	25020760
S4	San Marcos	San Marcos	Sucre	Automática	25025340
S5	San Luis	Sucre	Sucre	Convencional	25021370

## Horarios de monitoreo y pronóstico de las condiciones meteorológicas





El ambiente  
es de todos

Minambiente

## EQUIPO DE TRABAJO CRPA LA MOJANA

Elaborado por:

AARÓN OMAÑA, Meteorólogo

ROCÍO ALEJANDRA SÁNCHEZ MALDONADO, Hidróloga

Con la colaboración de:

JAIRO LUIS VÉLEZ VARGAS, Profesional SIG

MAYERLIN SANDOVAL ORTEGA, Comunicadora

[www.corpomojana.gov.co](http://www.corpomojana.gov.co)

**Correo Electrónico:**

[corpomojana@corpomojana.gov.co](mailto:corpomojana@corpomojana.gov.co)

Cra. 21 # 21 A – 44 San Marcos - Sucre

Teléfono: (+575) 295 5347

**YOLANDA GONZALEZ HERNÁNDEZ,**

Directora General IDEAM.

**DANIEL USECHE SAMUDIO,**

Jefe Oficina del Servicio de Pronósticos y Alertas

[www.ideam.gov.co](http://www.ideam.gov.co)

**Correos electrónicos:**

[servicio@ideam.gov.co](mailto:servicio@ideam.gov.co),

[alertas@ideam.gov.co](mailto:alertas@ideam.gov.co)

Calle 25 d # 96b - 70, piso 3. Bogotá, D.C.

Teléfono: 307 5625 ext. 1334 - 1336.

**LILIANA QUIROZ**, Directora General de la Corporación para el Desarrollo Sostenible de La Mojana y el San Jorge-CORPOMOJANA.

**RAQUEL GARAVITO**, Gerente del Fondo Adaptación

**JIMENA PUYANA**, Gerente Nacional de Desarrollo Sostenible del PNUD

